

MEMÒRIA DE LA INTERVENCIÓ ARQUEOLÒGICA
PREVENTIVA EFECTUADA AL CARRER BÒRIA 1-23,
PLAÇA DE LA LLANA 1-10, CARRER SEMOLERES 1-13,
CARRER CORDERS 1-13, CARRER SANT JACINT 1-13 I
CARRER COLOMINES 1.

BARCELONA (EL BARCELONÈS)

Codi MHCB: 047/04

Dates de la intervenció: 26 de maig a 23 de juny de 2004.

Damià Griñó Marquez

Desembre 2006

ÍNDEX

1. FITXA TÈCNICA.....	3
2.CONTEXT GEOGRÀFIC.....	4
3. NOTÍCIES HISTÒRIQUES I INTERVENCIONS ANTERIORS.....	6
4. MOTIVACIONS I OBJECTIUS DE LA INTERVENCIÓ.....	12
5. METODOLOGIA.....	13
6. DESCRIPCIÓ DE LES TROBALLES.....	14
7. CONCLUSIONS.....	15
8. BIBLIOGRAFIA.....	16
9. REPERTORI ESTRATIGRÀFIC.....	17
10.DOCUMENTACIÓ GRÀFICA.....	18
10.1- Documentació fotogràfica.....	18
10.2- Documentació Planimètrica.....	19

1. FITXA TÈCNICA

NOM DE LA INTERVENCIÓ	Carrer Bòria núm 11 a 31
UBICACIÓ	Districte de Ciutat Vella Barcelona
COORDENADES UTM Fus31N amb Datum ED50 (UB/ITC)	X: 431.433 Y: 4581.975 Z: 9,20 m s n m
CONTEXT	Zona urbana
TIPUS D'INTERVENCIÓ	Preventiva terrestre
CLASSE D'ACTIVITAT	Control moviment de terres, excavació arqueològica
DATES D'INTERVENCIÓ	26 de maig a 23 de juny de 2004
PROMOTOR	FECSA-ENDESA
EQUIP TÈCNIC	Direcció: Damià Griñó Márquez

2. CONTEXT GEOGRÀFIC.

La present intervenció arqueològica s'ubica al carrer Bòria de Barcelona, dins el districte de Ciutat Vella.

La ciutat de Barcelona es troba dins d'un terme municipal que s'estén a la costa de la mar Mediterrània en una plana d'uns 5 km. d'amplària (l'extensió total del terme és de 91,41 km²), limitada al NW per la serra de Collserola, entre els sectors deltaics del Llobregat i el Besós. La seva funció de capital ha estat sens dubte afavorida per la situació geogràfica d'aquesta plana, on conflueixen els dos grans eixos de comunicació que travessen en direcció nord - sud la Catalunya central (el Llobregat i l'eix dels rius Besós-Congost-Ter) i que accedeixen a la ciutat a través del congost de Martorell el primer i del coll de Finestrelles, sota el turó de Montcada, el segon.

La falla, originada en el moment de la fractura del Massís Catalano-Balear, dibuixà el que, a grans trets, havia de ser la costa catalana. Per això, el pla inclinat del peu de Collserola és de basament paleozoic i d'estructura tabular, havent estat afectat per tots els moviments orogènics alpins. En el miocè i el pliocè, damunt del sòcol paleozoic es sedimentaren dipòsits marins, dels quals són testimoni el seguit de turons suara anomenats. El Pla, que des de Collserola va baixant suaument i d'una manera regular, en el punt de contacte entre la Ciutat Vella i l'Eixample, es produeix una ruptura de continuïtat amb la presència d'un salt o esglaó d'uns vint metres, clarament visible en la morfologia urbana. Aquest tall va ser aprofitat per la defensa, recolzant-hi les muralles, o per a l'economia, instal·lant a les Moles diversos molins aprofitant el sallent. De l'esglaó cap a mar ja no hi ha sòcol de llicorella ni de granit, sinó un mantell al·luvial format per les aportacions de les rieres, dels torrents, dels deltes dels rius veïnals i el corrent litoral.

Així doncs, el Pla es pot dividir en tres sectors: El Pla inclinat, els turons arran de mar, i el pla de baix, que correspondria a la zona compresa entre l'esglaió i el mar. En aquest sector hi dominen materials al·luvials més fins aportats per rieres, torrents i les aigües d'escorrentiu que baixen de la serra i, també, dels corrents marins.

3. NOTÍCIES HISTÒRIQUES I INTERVENCIIONS ANTERIORS

Els orígens de la ciutat de Barcelona se situen al Mont Tàber, molt a prop del mar i dominat al sud pel promontori de Montjuïc, que facilita la defensa del seu litoral. Ben aviat, però, els límits s'anaren expandint pel pla, on només s'aixequen, cap al nord, els turons de Monterols, el Putget, la Creueta, el Carmel, la Muntanya Pelada i el turó de la Peira.

Des del punt de vista urbanístic, podem diferenciar tres zones dins la ciutat. Prop del mar i dominat al sud pel gran promontori de Montjuïc hi ha el nucli antic, que resta emmurallat fins la desaparició de les muralles, a mitjans del segle XIX. Aquest espai inclou d'una banda, un nucli central conegut com a barri gòtic que correspon a la primitiva ciutat romana. Al seu voltant hi trobem tot un seguit de petites viles que es van formar en època medieval, dins el perímetre de les muralles aixecades al segle XIII. Aquestes viles noves són els actuals barris coneguts amb els noms de les esglésies que els centralitzen: del Pi, de Santa Anna, de Sant Pere, de Santa Maria del Mar i de la Mercè. Els darrers sectors del nucli antic de la ciutat, és a dir, la Rambla i el Raval, començaren a ser urbanitzats quan quedaren inclosos dins el tercer recinte fortificat de la ciutat que es bastí al llarg de la segona meitat del segle XIV.

En segon lloc tenim tot un seguit de pobles que neixen entorn de la ciutat, i que n'acabaran formant part a finals del segle XIX. Per últim hi trobem l'Eixample, una àmplia zona quadriculada, de carrers amples, planificada a la segona meitat del segle XIX, seguint el Pla d'Ildefons Cerdà, quan ja s'havien enderrocat les muralles que impediien el creixement urbanístic de Barcelona.

Centrant-nos en el lloc on s'ha desenvolupat el control, aquest es situa, com s'ha indicat anteriorment, al barri de la Ribera (CIRICI, 1971; VV.AA., 1995; VV.AA., 1997), amb 29 hectàrees de superfície.

El barri ha estat des de l'antiguitat una zona caracteritzada per la seva proximitat al mar i la seva relació amb l'aigua. En un primer moment, el sector, situat a la costa, estava ocupat per zones d'aiguamolls i diverses rieres, de les quals s'ha d'assenyalar la del Merdançà o riera de Sant Joan, que discorria, més o menys, per l'actual Via Laietana i desembocava molt a prop de la Plaça de les Olles. D'aquesta riera es diu que fou desviada, ja en època romana, per la zona que ocupa l'actual carrer d'en Boquer. Posteriorment en el segle XIII, aquestes aigües foren cobertes i convertides en un clavegueram que encara avui existeix.

Més endavant va esdevenir el barri marítim de Barcelona, amb un important pes específic dins de la vida social i econòmica de la ciutat, habitat tant per nobles i burgesos, que es podrien situar molt a prop de la Plaça, als voltants del carrer Montcada, com per una població menestral i d'oficis relacionats amb el mar.

Un últim element relacionat amb l'aigua va ser el Rec Comtal, amb una gran presència dins de la vida de la ciutat medieval.

Abans, però, de parlar de l'època medieval, es podria apuntar bàsicament una ocupació dispersa del territori durant el període anterior. A l'època romana, la zona es trobava fora del recinte emmurallat de la *Colonia Julia Augusta Faventia Paterna Barcino* i travessat per la Via Augusta. Com tota la zona al voltant de la muralla, probablement estaria ocupada per *vil.lae* relacionades amb diferents produccions (bàsicament vi), i zona de necròpolis, aquesta darrera situada entre l'actual plaça de l'Àngel, i la plaça Comercial. Aquesta darrera ocupació del territori està documentada des d'època baix-imperial romana, i es mantindrà fins a època alt-medieval.

No és fins a finals del segle IX, principis del X, quan es comença l'ocupació de la zona fora muralles, amb l'aparició de nous nuclis de població, anomenats burgs o vilanoves. Un d'ells serà l'espai situat a ambdues bandes del camí que

comunicava la porta de la muralla romana, situada a l'actual plaça de l'Àngel, i la basílica de Santa Maria del Mar, conegut amb el nom de Vilanova de Mar. Aquest burg es va construir als voltants de la ja anomenada basílica, que és coneguda als documents més antics com Santa Maria de les Arenes.

Deixant de banda aquest sector, no és fins a finals del segle XI, quan es comença l'ocupació de la zona de forma més sistemàtica, els documents parlen de terrenys ocupats principalment per horts i diverses construccions aïllades. Des d'aquest moment, la construcció serà més nombrosa però sense arribar al nivell de la resta de la ciutat.

Al segle XII es produeixen dos fets que permeten establir hipòtesis sobre la consolidació urbanística de la zona en què es desenvolupa aquesta intervenció: Ramon Berenguer IV cedeix a diversos nobles terres que seran l'origen del carrer de Montcada, i per altra banda es desvia la riera del *Merdañar* cap al Rec Comtal i que s'identifica amb el traçat dels actuals carrers de Boquer i Assaonadors.

Per altra banda, el creixement i importància econòmica dels diferents ravals de Barcelona, va promoure la construcció d'una nova línia defensiva que es comença a construir al segle XIII, malgrat que no es fins a principis del segle XIV, quan s'inclou el barri de La Ribera.

A finals del segle XIII tota aquesta zona es caracteritza per una progressiva urbanització i l'assentament de diversos ordres eclesiàstics establerts a la zona (atrets pels grans espais encara no construïts). Podem destacar: el Convent de Santa Caterina, el convent de Santa Clara, l'església de Sant Cugat del Rec i el convent de Sant Agustí. Tota aquesta activitat configurarà una unitat administrativa, formant-se el Quarter del Mar.

El barri continua creixent i poblant-se entre els segles XV i XVIII. És en aquest moment quan es produeix el primer gran canvi d'època moderna en la fesomia

del barri, concretament després de la Guerra de Successió, a l'any 1714, i sota el regnat de Felip V, es decideix construir una fortalesa militar (La Ciutadella) dins dels terrenys ocupats en l'època actual pel parc conegut, naturalment, com "La Ciutadella". La seva construcció i la seva zona de seguretat als voltants, va provocar l'enderroc d'una part important del barri, concretament la zona situada a llevant de Santa Maria del Mar. Aquest enderroc s'efectuà entre juliol de 1715 i finals del 1718 i va provocar tota una sèrie de canvis tant a nivell de població com urbanístics. L'efecte més important va ser una densificació de la resta del barri de La Ribera, amb la construcció dels arcs entre edificis (ocupant espai públic) i el creixement de l'alçada de les construccions preexistents.

Prop de la Ciutadella es va començar a ordenar cap a finals del segle XVIII la primera plaça de grans dimensions que es feia a la ciutat: el Pla de Palau, envoltat pel palau dels Virreis (d'origen gòtic, destruït l'any 1875), la Llotja, d'origen medieval, (tot i que part de l'edifici es va reformar entre 1774 i 1802) i la Duana, edifici del 1792 que és el Govern Civil des de l'any 1902.

La següent reforma important de la trama urbana es conforma amb el traçat de nous carrers, fruit d'una política d'obertura de línies rectes de circulació per descongestionar la trama medieval. Bàsicament dins d'aquest apartat es pot situar l'aparició del carrer Princesa, que es va plantejar l'any 1849 i es va inaugurar el 1853.

A mitjans del segle XIX es situa, també, l'enderroc de "La Ciutadella", amb l'única excepció de la capella, la casa del governador i l'arsenal (actual Parlament). Aquesta acció va comportar una remodelació i urbanització de la zona ocupada per aquesta estructura, amb la construcció del parc abans esmentat, el mercat del Born i diversos edificis de vivendes.

Al començament del segle XX, la Ribera es dividia en quatre barriades corresponents a dos districtes: la Duana, Santa Maria, La Seca i Els Encants.

El territori anava del Carrer Princesa que va separar la Ribera dels barris de Sant Pere i Santa Caterina, i la mar, entre el Parc de la Ciutadella i la ciutat antiga dels barris de Palau, Sant Just i la Mercè.

Durant molt de temps, el barri ha presentat dues vessants poblacionals: per una banda trobàvem un grup de població benestant, que habitava la zona del carrer Montcada i els voltants de Santa Maria del Mar, format per artesans i la noblesa; per altra banda es trobava un grup humà modest, format per gent de mar, vídues i pobres. Aquesta dualitat va anat canviant fins que es convertí en el barri obrer modest que és avui dia.

Respecte a les intervencions arqueològiques dutes a terme a la zona que ens ocupa, hem de senyalar les conegudes intervencions al Born (FÀBREGAS, HUERTAS, 2000; ARTIGUES, FERNÁNDEZ, 2002).

Destacarem però una intervenció realitzada en el mateix carrer Bòria (CASAS 2002.) On es va localitzar a l'inici del carrer Bòria, per la banda de la Via Laietana, dos murs datats a mitjans del segle XVII.

Ara bé, destaquem per la seva proximitat al carrer Bòria i importància científica, els treballs desenvolupats a l'antiga església de Sant Cugat del Rec al carrer de la Princesa, 21/Boquer, 8-12 (CASAS, 2003). L'excavació d'aquest jaciment ha permès posar de manifest l'existència d'una constant ocupació del lloc des del segle I d.n.e. fins al segle XX, essent les troballes més importants, les següents:

Segles XVII-XVIII: És van localitzar varis pous i estructures de diverses finques d'ús domèstic.

Segles XIII-XV: S'han identificat quatre edificacions situades en un horitzó cronològic de la Baixa Edat Mitjana. Es desconeix amb seguretat quina fou la funcionalitat d'aquests edificis. Durant el segles XV i XVI es documenta

una estructura de combustió associada a diversos nivells d'ús de terra rubefactada i cendres. Els arqueòlegs pensen que podria tractar-se d'una zona de cuina que estaria en ús a la planta baixa de la nau gòtica.

Segles I-III d.n.e.: Apareixien gran quantitat de fragments d'àmfora tarraconense, de la tipologia Pascual 1. Això, junt amb l'aparició de peces d'aquest tipus en els estrats associats, ens permet situar la primera ocupació entorn a la primera meitat de segle I d.n.e. En principi, l'estructura més antiga localitzada és un forn de ceràmica, de planta circular, que podríem situar a la primera meitat del segle I o bé a la segona meitat del mateix segle. L'amortització d'aquest forn comportaria la construcció d'una cubeta de decantació i depuració d'argiles. Aquestes s'extraurien d'un pou situat a la part central de l'absis de l'església. Entre els segles I i II d.n.e. aquest espai funcionaria com un taller de ceràmica. Cal mencionar també que molt a prop de la cubeta de decantació, i sota diversos nivells d'ús constituïts per argila piconada i calç piconada, s'hi va trobar un enterrament infantil.

I per últim, citarem la intervenció a la zona del mercat de Santa Caterina promoguda per una important reforma que va afectar el subsòl. L'excavació en extensió ha permès documentar tot el conjunt conventual, amb diferents reformes i multitud d'estances. També s'ha documentat part de la necròpolis d'època romana, així com alguna zona ocupada en època alt medieval (AGUELO, HUERTAS, 2003)¹.

¹ Intervenció arqueològica realitzada per AGUELO i HUERTAS l'any 2003.

4. MOTIVACIONS I OBJECTIUS DE LA INTERVENCIÓ.

L'objectiu bàsic d'aquest seguiment arqueològic fou el control de la rasa concebuda per encabir el tram de tubs elèctrics de mitja tensió.

Les motivacions per les quals s'ha fet necessari un seguiment arqueològic en aquesta zona del barri de la Ribera, com ja hem comentat més amunt, es deuen a que aquesta es troba en un espai inclòs en una "Zona d'Interès Arqueològic" d'un eminent valor, donat que es troba relacionat amb un sector històric molt destacat per a la ciutat.

En el cas concret que ens ocupa, es formularen diverses hipòtesis de treball prèvies a la investigació, les quals, molt breument, feien referència a la presència d'estructures de diferents èpoques a la zona afectada. Les més significatives són:

- Es troba dins una de les zones pertanyent al *suburbium* de la ciutat romana.
- El carrer Princesa es va obrir a mitjans del segle XIX, trencat la retícula medieval anterior. Al subsòl de l'edifici es poden trobar restes de les estructures medievals i modernes anteriors a aquesta obertura.
- Aquest edifici es troba ubicat al barri de la Ribera, un dels barris medievals més antics construïts fora les muralles romanes.

Els objectius immediats es centren doncs en recuperar les possibles restes arqueològiques que puguin aparèixer durant la realització de les obres que ha de realitzar l'empresa Espelsa.

5. METODOLOGIA.

La present intervenció preveia l'obertura de la vorera i calçada del carrer mitjançant una rasa. Per a la realització d'aquesta es va escollir un procediment manual per tal de buidar la rasa i amb l'ajuda d'un martell pneumàtic per trencar i aixecar el paviment del carrer i la capa de preparació de formigó. L'arqueòleg ha estat present durant tots els treballs per tal de poder detectar qualsevol indici arqueològic.

La metodologia arqueològica aplicada ha estat la basada en el mètode de registre utilitzat per E.C. Harris (1979) i per A. Carandini (1981). Es tracta de registrar objectivament els elements construïts i estrats que s'identifiquen, realitzant una numeració correlativa d'aquests, sota el nom d'"Unitat Estratigràfica" (UE) que individualitza els uns del altres. Cada UE es registra en una fitxa on s'indica la ubicació en el jaciment, les seves característiques físiques i la posició física respecte les altres unitats estratigràfiques amb les que es relaciona.

Aquest mètode també inclou la realització de material gràfic, compost per plantes i seccions i la documentació fotogràfica dels treballs realitzats.

6. DESCRIPCIÓ DE LES TROBALLES.

L'obra de canalització en rasa per a estendre el cable elèctric de mitja tensió, es va realitzar en un tram total de 25 m, entre els números 11 i 31 del carrer Bòria, després de variar considerablement un traçat inicial que implicava una rasa més llarga que havia de passar per altres carrers com la Plaça de la Llana 1-10, Carrer Semolers 1-13, Carrer Corders 1-13, Carrer Sant Jacint 1-13 i Carrer Colomines 1. No obstant això, es va haver de modificar el traçat de la rasa en algun tram donat que hi havia altres serveis que impossibilitaven la col·locació del cables elèctrics, però aquesta variació del traçat fou d'escassos centímetres uns 30 o 40 centímetres. Cal dir també que la profunditat de la rasa per encabir els tubs d'electricitat no superava els 40 centímetres de potència.

L'actuació arqueològica es centrà, per una banda, en el control visual de la realització del tram de rasa per part de l'empresa adjudicatària i, per altra, en l'excavació manual per part de la direcció tècnica quan les característiques del sediment extret així ho exigien.

Podem dir també que els resultats del seguiment arqueològic ha estat totalment negatiu, doncs no ha aparegut cap resta arqueològica ni material ni estructural.

7. CONCLUSIONS.

Encara que en aquesta zona de Barcelona es poden trobar restes arqueològiques a cotes relativament altes, en aquest cas no s'ha documentat cap tipus de resta arqueològica. Aquesta circumstància ve donada per la situació de la rasa. Aquesta rasa es va realitzar per damunt d'una altra rasa anterior que també allotjava cablejat elèctric més vell i altres serveis com canonades d'aigua i tubs de gas, i aquesta segona rasa estava destinada a reforçar el cablejat inicial, cosa que ens ha determinat negativament la presència de restes arqueològiques, ja que no trobem estratigrafia fiable, simplement un rebliment de sauló de la rasa antiga i els mateixos cables elèctrics.

Així doncs, caldrà esperar futures intervencions que ens donin resultats positius des del punt de vista arqueològic, per tal de poder conèixer millor la història de Barcelona.

8. BIBLIOGRAFIA.

- AGUELO, J. i HUERTAS, J. (2003): *Intervenció a la zona de Santa Caterina (1999-2003)*. Arxiu del Servei d'Arqueologia Urbana de la ciutat de Barcelona. Ajuntament de Barcelona. Memòria inèdita.
- ARTIGUES P. LI. i FERNÁNDEZ, A. (2002): *Memoria de la intervenció arqueològica en el "Antic Mercat del Born" de Barcelona. Noviembre 2001-abril 2002*. Arxiu del Servei d'Arqueologia Urbana de la ciutat de Barcelona. Ajuntament de Barcelona. Memòria inèdita.
- CARANDINI, A. (1997): *Historias en la Tierra. Manual de excavación arqueológica*. Ed. Crítica, Barcelona.
- CASAS, Joan (2002): *Memòria de la intervenció arqueològica realitzada al carrer Bòria. Ciutat Vella, Barcelona*. Arxiu del Servei d'Arqueologia Urbana de la ciutat de Barcelona. Ajuntament de Barcelona. Informe inèdit.
- CASAS, Joan (2003): *Informe preliminar de la intervenció arqueològica al solar del c/ Princesa, 21 i c/ Boquer, 8-12. Ciutat Vella, Barcelona*. Arxiu del Servei d'Arqueologia Urbana de la ciutat de Barcelona. Ajuntament de Barcelona. Informe inèdit.
- CIRICI, A. (1971): *Barcelona pam a pam*. Editorial Teide. Barcelona.
- FÀBREGAS, M. i HUERTAS, J. (2000): *Memoria arqueològica: Antic Mercat del Born (Barrio de La Ribera-Distrito Ciutat Vella, Barcelona)*. Arxiu del Servei d'Arqueologia Urbana de la ciutat de Barcelona. Ajuntament de Barcelona. Memòria inèdita.
- HARRIS, E. C. (1990): *Principios de estratigrafía arqueológica*, Ed. Crítica, Barcelona.
- SÁNCHEZ, Alicia i POMÉS, María (2001): *Historia de Barcelona. De los orígenes a la actualidad*. Editorial Optima, Barcelona.
- TRÓCOLI, Isabel G. i SOSPEDRA, Rafel (Eds.) (1992): *Harris Matrix. Sistemas de registre en Arqueologia (2 vols.)*, Pagès Editors, Lleida.
- VV.AA. (1995): *Historia de Barcelona desde su fundación al siglo XXI*. Edicions el Periódico de Catalunya. Barcelona.
- VV.AA. (1997): *Els barris de Barcelona*, Vol. I. "Ciutat Vella i Eixample". Enciclopèdia Catalana, Barcelona.

9. FITXES D'UNITATS ESTRATIGRÀFIQUES.

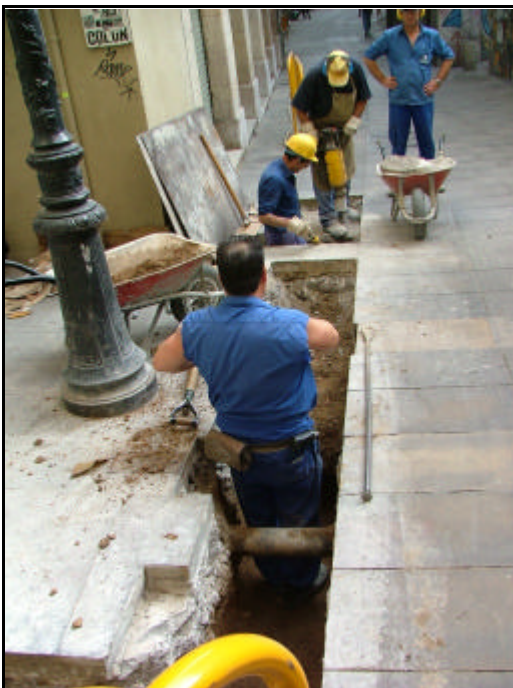
Fitxa d'Unitat Estratigràfica			UE 1000
Sector:	Àmbit:	Cronologia: segle XX	Afectació:
DEFINICIO :	Paviment actual del carrer.		
DESCRIPCIÓ :			
MATERIAL DIRECTOR :			
SEQUENCIA FÍSICA :	Igual a		Equivalent a
	Rebleix a		Es reblert per
	Cobreix a	1001	Es cobert per
	Talla a		Tallat per
	Es recolza a		Se li recolza
	S'entrega a		Se li entrega

Fitxa d'Unitat Estratigràfica			UE 1001
Sector:	Àmbit:	Cronologia: segle XX	Afectació:
DEFINICIO :	Preparació del paviment actual del carrer.		
DESCRIPCIÓ :	Preparació de formigó.		
MATERIAL DIRECTOR :			
SEQUENCIA FÍSICA :	Igual a		Equivalent a
	Rebleix a		Es reblert per
	Cobreix a	1002	Es cobert per 1000
	Talla a		Tallat per
	Es recolza a		Se li recolza
	S'entrega a		Se li entrega

Fitxa d'Unitat Estratigràfica			UE 1002
Sector:	Àmbit:	Cronologia: segle XX	Afectació:
DEFINICIO :	Estrat.		
DESCRIPCIÓ :	Estrat format per sauló estèril.		
MATERIAL DIRECTOR :			
SEQUENCIA FÍSICA :	Igual a		Equivalent a
	Rebleix a		Es reblert per
	Cobreix a		Es cobert per 1001
	Talla a		Tallat per
	Es recolza a		Se li recolza
	S'entrega a		Se li entrega

10. DOCUMENTACIÓ GRÀFICA.

10.1. Documentació Fotogràfica.



Fotografies 1 i 2: Vista general de la rasa oberta al carrer Bòria.

11. DOCUMENTACIÓ GRÀFICA.

11.2. Documentació Planimètrica.



LOCALITZACIÓ GEOGRÀFICA

NOM DEL PROJECTE: INTERVENCIÓ ARQUEOLÒGICA PREVENTIVA EFECTUADA AL CARRER BÒRIA
 MUNICIPI/S: BARCELONA
 COMARCA/QUES: EL BARCELONÈS
 PROVÍNCIA: BARCELONA



DISSENY I ELABORACIÓ: ALEX MORENO, DAVID SOLER
 BASE CARTOGRÀFICA: INSTITUT CARTOGRÀFIC DE CATALUNYA
 PROJECCIÓ UTM FUS 31N AMB DATUM EUROPEU DE 1950 (PARÀMETRES ICC/UB)

Escala 1:2.000



